

PHIẾU TÓM TẮT THÔNG TIN ĐIỀU TRỊ

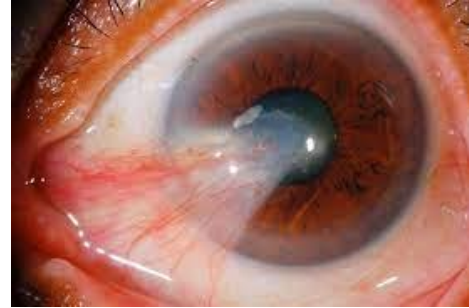
MỘNG THỊT

MỘNG THỊT

Định nghĩa

Mộng thịt là một khối u thịt nhô cao chứa đầy các mạch máu bắt nguồn từ phần màu hồng của mắt (kết mạc) và lan rộng trên giác mạc (tròng đen). Đây là một tổn thương lành tính và không lan ra ngoài bề mặt của mắt.

Sự xuất hiện của mộng thịt có thể từ một vùng trong suốt mịn với một vài mạch máu trong giai đoạn đầu cho đến một khối mờ đục dày gây cản trở tầm nhìn trong giai đoạn sau. Mộng thịt thường bắt nguồn từ góc trong của mắt (phía mũi của mắt) và lan rộng về phía con ngươi (đồng tử).



Nguyên nhân & Các yếu tố nguy cơ

Nguyên nhân chính xác của mộng thịt vẫn chưa được biết. Có nhiều lý thuyết về các nguyên nhân bao gồm sự kích hoạt bức xạ của các tế bào tăng trưởng đặc biệt được gọi là nguyên bào sợi, thiếu hụt choline, rối loạn viêm, rối loạn mạch máu gây ra sự phát triển không kiểm soát của mạch máu, bất thường hệ miễn dịch, bất thường màng nước mắt và thậm chí có thể có liên kết virus.

Các yếu tố nguy cơ xuất hiện mộng thịt bao gồm:

- Tiếp xúc với tia cực tím (từ mặt trời hoặc nguồn khác)
- Cư trú ở vùng khí hậu nắng ấm gần đường xích đạo.
- Ở trong khí hậu khô, bụi.
- Có lối sống ngoài trời (làm việc ngoài trời làm tăng nguy cơ mắc bệnh lên 150%).

Triệu chứng	Trong giai đoạn đầu, mộng thịt thường không có triệu chứng, tuy nhiên khi bị viêm, nó có thể gây ngứa, cảm giác dị vật (có sạn), chảy nước mắt và nóng rát. Trong giai đoạn sau, mộng thịt có thể phát triển trên giác mạc cản trở tầm nhìn của bạn.
Chẩn đoán	<p>Bằng cách quan sát đơn giản. Bác sĩ nhãn khoa của bạn đưa ra chẩn đoán chính thức sau khi khám bằng đèn khe cho phép quan sát cận cảnh tổn thương dưới độ phóng đại. Sinh thiết thường được thực hiện tại thời điểm cắt bỏ và gửi đến bác sĩ giải phẫu bệnh để xác nhận chẩn đoán.</p> <p>Bác sĩ cũng sẽ đo xem mộng thịt kéo dài bao xa trên giác mạc của bạn và thường sẽ yêu cầu bạn quay lại tái khám sau mỗi 1 đến 2 năm để xác định tốc độ phát triển của nó đối với trục thị giác của bạn.</p>
Điều trị	Việc điều trị mộng thịt ban đầu chỉ giới hạn ở việc xem nó theo thời gian để xem nó có mở rộng qua trục thị giác của bạn hay không. Các triệu chứng kích ứng, cảm giác dị vật và chảy nước mắt có thể được giảm bớt bằng thuốc nhỏ chống dị ứng không kê đơn, thuốc nhỏ mắt bôi trơn, nước mắt nhân tạo, chất chống viêm và thuốc mỡ.
PHẪU THUẬT	
Chỉ định phẫu thuật	Khi mộng thịt ảnh hưởng đến thẩm mỹ và cản trở thị lực của bạn.
CHĂM SÓC VÀ THEO DÕI SAU PHẪU THUẬT	
Chăm sóc sau phẫu thuật	<ul style="list-style-type: none"> - Sáng hôm sau tháo băng. - Rửa tay sạch trước khi thay băng, nhỏ thuốc. - Nhỏ dung dịch Natri clorid 0.9% (Efticol) vào mắt mở rồi dùng gòn lau nhẹ mi mắt. Nhỏ nhiều giọt vào trong mắt để trôi sạch tiết tố. Rửa nhiều lần để làm sạch chất tiết bám ở mi và lông mi.

**Cách nhỏ
thuốc**

- Kiểm tra lọ thuốc để tránh nhỏ nhầm dầu nóng hoặc thuốc khác.
- Nằm hoặc ngồi ngửa đầu ra sau.
- Dùng ngón tay kéo nhẹ mí dưới xuống và mắt nhìn lên trên.
- Giữ lọ thuốc cách mắt 1-2cm.
- Bóp nhẹ lọ thuốc để nhỏ 1 giọt vào mắt.
- Nhắm mắt và dùng gòn sạch thấm nước dư chảy ra.
- Nhỏ thuốc đúng số lần ghi trong toa, không tự ý nhỏ thêm hoặc đổi thuốc.
- Nếu nhỏ 2 loại thuốc phải cách nhau 15 phút.
- Khi có dấu hiệu bất thường phải ngưng nhỏ thuốc và tái khám ngay.
- Lọ thuốc sau mở chỉ dùng trong 15 ngày.