



SỞ Y TẾ TP. HỒ CHÍ MINH  
TRUNG TÂM KIỂM SOÁT BỆNH TẬT

# Cầm nang phòng, chống **DỊCH SỐT XUẤT HUYẾT**



(Tài liệu dành cho cộng tác viên truyền thông)





SỞ Y TẾ TP. HỒ CHÍ MINH  
TRUNG TÂM KIỂM SOÁT BỆNH TẬT

# Cẩm nang phòng, chống DỊCH SỐT XUẤT HUYẾT



(Tài liệu dành cho cộng tác viên truyền thông)



## LỜI NÓI ĐẦU

Sốt xuất huyết là bệnh truyền nhiễm xảy ra quanh năm với số ca mắc bệnh cao và mỗi năm đều có trường hợp tử vong do bệnh Sốt xuất huyết. Công tác phòng chống dịch bệnh Sốt xuất huyết không chỉ là trách nhiệm riêng của ngành y tế mà còn là trách nhiệm của chính quyền địa phương các cấp, các sở, ban ngành, đoàn thể và người dân.

Để lan tỏa thông điệp về phòng, chống Sốt xuất huyết sâu rộng đến từng hộ gia đình, từng người dân, không thể không kể đến vai trò to lớn của lực lượng cộng tác viên sức khỏe cộng đồng. Cộng tác viên tại các khu phố/ấp, tổ dân phố là những người sẽ tuyên truyền, vận động người dân cũng như các hộ gia đình chủ động phòng chống dịch bệnh, đặc biệt trong việc tự diệt muỗi, diệt lăng quăng phòng bệnh Sốt xuất huyết.

Nhằm giúp cộng tác viên phòng, chống dịch các cấp có được một công cụ hiệu quả để thực hiện các hoạt động phòng, chống dịch bệnh Sốt xuất huyết, Trung tâm Kiểm soát bệnh tật thành phố biên soạn "**Cẩm nang phòng, chống dịch Sốt xuất huyết**" dành cho cộng tác viên phòng, chống dịch bệnh.

Cẩm nang gồm các câu hỏi đáp về kiến thức chung về bệnh Sốt xuất huyết và truyền thông vận động người dân tham gia phòng, chống dịch bệnh.

Trung tâm Kiểm soát bệnh tật thành phố trân trọng giới thiệu tài liệu này đến bạn đọc, mong tài liệu hỗ trợ tốt cho công tác giám sát phòng, chống dịch bệnh Sốt xuất huyết của cộng tác viên phòng, chống dịch bệnh các cấp.



# M U C L U C

1. *Bệnh Sốt xuất huyết Dengue là gì? Bệnh lây như thế nào?* 07
2. *Khi nào nên nghi ngờ bị bệnh Sốt xuất huyết?* 08
3. *Người bệnh Sốt xuất huyết có thể được theo dõi tại nhà hay không?* 09
4. *Khi theo dõi người bệnh tại nhà, chúng ta cần lưu ý gì để đưa bệnh nhân đi khám ngay?* 09
5. *Phòng bệnh Sốt xuất huyết bằng cách nào?* 11
6. *KHÔNG cho muỗi đốt bằng cách nào?* 12
7. *KHÔNG cho muỗi đẻ bằng cách nào?* 13
8. *KHÔNG cho muỗi ở bằng biện pháp nào?* 15
9. *Những nơi nào có thể bùng phát Sốt xuất huyết?* 16



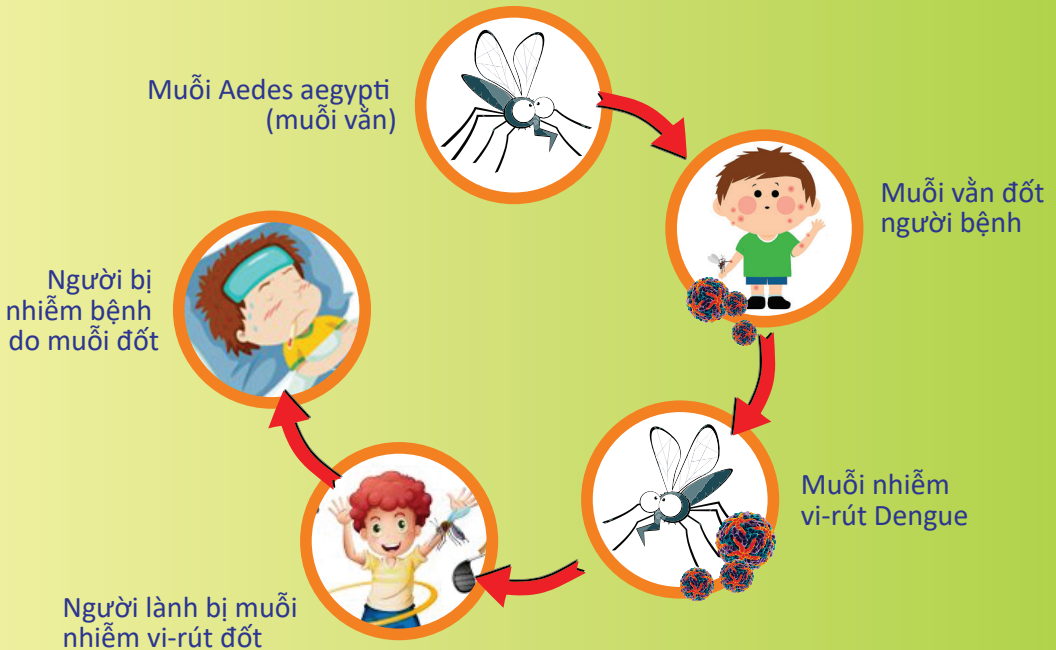
10. Đối với những cá nhân, tổ chức sau nhiều lần được hướng dẫn, vận động diệt lăng quăng nhưng không thực hiện và vẫn để phát sinh lăng quăng thì có thể bị xử phạt như thế nào 16
11. Người dân cần biết thông tin gì trước và trong khi phun hóa chất diệt muỗi? 17
12. Nhiệm vụ của cộng tác viên phòng chống Sốt xuất huyết? 18
13. Các dụng cụ bảo hộ cho cộng tác viên khi tham gia đội phun hóa chất? 18





# 1. Bệnh Sốt xuất huyết Dengue là gì? Bệnh lây như thế nào?

**Sốt xuất huyết Dengue** (gọi tắt là **SXH**) là bệnh truyền nhiễm cấp tính do vi-rút Dengue gây ra. Bệnh lây truyền qua trung gian muỗi vằn. Bệnh có thể gây ra các biến chứng nặng, thậm chí tử vong. Hiện nay bệnh chưa có thuốc điều trị đặc hiệu cũng như vắc-xin phòng bệnh.



## 2. Khi nào nên nghi ngờ bị bệnh SXH?

**Dấu hiệu quan trọng nhất trong bệnh SXH là SỐT.**

Chúng ta cần xác định chính xác thời gian sốt xuất hiện và phải đo bằng nhiệt kế để xác định.

Sốt của SXH có đặc điểm là sốt cao **39 - 40°C**, liên tục, kéo dài **2 - 7** ngày, khó hạ sốt.



*Khi nghi ngờ mắc bệnh SXH cần đưa ngay người bệnh đến cơ sở y tế gần nhất để được khám và điều trị.*

Bên cạnh đó còn có các dấu hiệu kèm theo như: đau nhức mình mẩy, đau đầu, đau sau hốc mắt, người uể oải, khó chịu, chán ăn, buồn nôn, có thể có nổi mẩn, phát ban, da xung huyết,...

Khi nghi ngờ mắc bệnh SXH cần đưa ngay người bệnh đến cơ sở y tế gần nhất để được khám và điều trị. Để chẩn đoán chính xác bệnh, bác sĩ có thể thực hiện thêm một số xét nghiệm.



### 3. Người bệnh SXH có thể được theo dõi tại nhà hay không?

Người bệnh SXH có thể được theo dõi tại nhà hoặc tại bệnh viện. Điều này sẽ được bác sĩ quyết định khi thăm khám. Người bệnh cần tuân thủ theo đúng hướng dẫn của bác sĩ.



### 4. Khi theo dõi người bệnh tại nhà, chúng ta cần lưu ý gì để đưa bệnh nhân đi khám ngay?

- Nôn ói nhiều
- Đau bụng
- Có biểu hiện chảy máu: chân răng, mũi, ói ra máu, đi cầu phân đen, có kinh bất thường ở nữ
- Lừ đừ, bứt rứt, bồn chồn
- Khó thở, thở nhanh
- Trẻ em có biểu hiện bỏ ăn, bỏ bú, mệt mỏi dù hết sốt

# 06 DẤU HIỆU NGUY HIỂM CỦA BỆNH SỐT XUẤT HUYẾT



**LÙ ĐỪ, BÚT RÚT, BỒN CHỒN**



**ĐAU BỤNG**



**CÓ BIỂU HIỆN CHẢY MÁU**

Chảy máu chân răng, mũi, ói máu, đi cầu phân đen, có kinh bất thường ở nữ

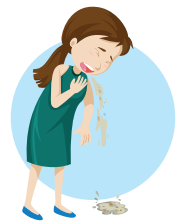


**KHÓ THỞ, THỞ NHANH**



**Ở TRẺ EM CẦN LƯU Ý**

Trẻ có biểu hiện bỏ ăn, bỏ bú, mệt mỏi dù hết sốt



**NÔN ÓI NHIỀU**

Đến cơ sở y tế **KỊP THỜI** để được **ĐIỀU TRỊ SỚM** là chìa khóa để **HẠN CHẾ TỬ VONG**



## 5. Phòng bệnh Sốt xuất huyết bằng cách nào?

Tại Việt Nam hiện nay **CHƯA CÓ VẮC-XIN PHÒNG BỆNH** nên biện pháp phòng bệnh chủ yếu là:

**KHÔNG** cho muỗi đốt

**KHÔNG** cho muỗi đẻ

**KHÔNG** cho muỗi ở

Trong đó quan trọng nhất là không cho muỗi đẻ thông qua hoạt động tìm và **triệt nơi sinh sản của muỗi vằn**.

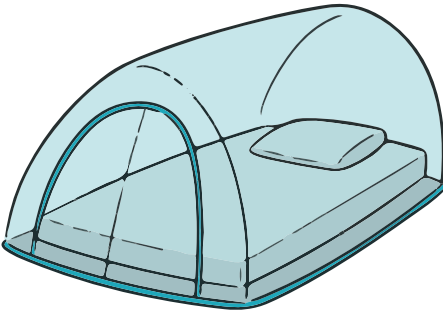


## 6. KHÔNG cho muỗi đốt bằng cách nào?

Muỗi vằn cái chích/ đốt người vào ban ngày, đốt mạnh nhất là vào sáng sớm và chiều tối. Do đó cần phòng muỗi đốt bằng các biện pháp như:



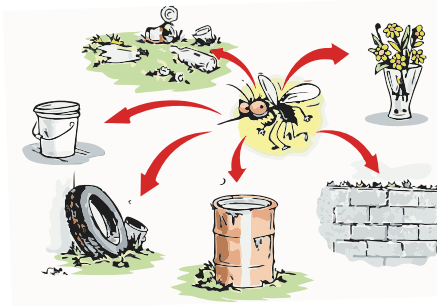
- Ngủ màn kể cả ban ngày.
- Diệt muỗi bằng vợt điện, bình xịt/nhang diệt muỗi, kem chống muỗi, phun hóa chất diệt muỗi.



- Khi ngành y tế phun hóa chất diệt muỗi thì mọi người dân cần tạo mọi điều kiện thuận lợi nhất cho cán bộ y tế thực thi nhiệm vụ.

## 7. KHÔNG cho muỗi đẻ bằng cách nào?

Muỗi vẫn đẻ trứng ở các vũng nước hoặc các dụng cụ chứa nước sạch, trong và xung quanh nhà như: bể nước, chum, vại, lu, khạp, giếng nước, hốc cây...; các đồ vật hoặc đồ phế thải có chứa nước như lọ hoa, chén nước kê tủ bếp, vỏ xe đã qua sử dụng, vỏ dừa, xô chậu, lọ trồng cây thủy sinh...



*Lưu ý, muỗi vẫn không đẻ trứng ở ao tù, kênh rạch. Hàng tuần mỗi hộ gia đình, cơ quan, đơn vị nên tìm và xử lý các đồ vật, khu vực đọng nước xung quanh nơi ở, nơi làm việc, học tập. Xử lý các vật chứa nước có thể phát sinh lăng quăng theo 07 nguyên tắc:*

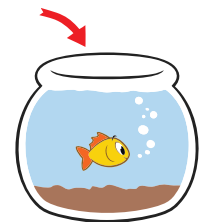
### 01. Ngăn cản muỗi tiếp xúc nguồn nước:

Dùng giải pháp che, đậy kín vật chứa bằng vật liệu mà muỗi không bay qua được như: vải, nylon, lưới chống muỗi, nhựa, gỗ, ... Và phải đảm bảo đậy kín không có khe hở để muỗi bay vào.



### 02. Sử dụng thiên địch của lăng quăng:

Cá (các loại cá ăn lăng quăng), bọ nước (mesocyclops), ... là các loài động vật sống trong môi trường nước và lăng quăng là nguồn thức ăn của chúng.



**03. Sử dụng hóa chất để diệt lăng quăng:** Sử dụng hóa chất diệt lăng quăng theo hướng dẫn của nhân viên y tế.



**04. Không để các vật có thể chứa nước bị đọng nước:** Lật úp vật chứa, đục lỗ, khơi thông dòng chảy, làm bằng phẳng các nơi bị đọng nước, che chắn để tránh nước mưa.



**05. Loại bỏ vật chứa nước:** loại bỏ phế liệu, thu gom rác thải có thể trở thành môi trường sống của muỗi.



**06. Thường xuyên vệ sinh, làm sạch vật chứa nước:** thay nước và chà rửa vật chứa nước định kỳ không quá 7 ngày 1 lần.



**07. Thay đổi hình thức trữ nước:** Thay đổi tập quán trữ nước, không sử dụng các vật chứa nước có nguy cơ đọng nước làm phát sinh lăng quăng mà thay bằng sử dụng trực tiếp từ vòi nước.





## 8. KHÔNG cho muỗi ở bằng biện pháp nào?

Muỗi vẫn thường trú đậu ở các góc/xó tối trong nhà, trên quần áo, chăn màn, dây phơi và các đồ dùng trong nhà. Cần thường xuyên dọn dẹp các khu vực này để không làm nơi cho muỗi trú đậu, ở trong nhà. Bên cạnh đó, có thể làm lưới chắn muỗi ở cửa ra vào, cửa sổ, cửa thông gió để muỗi không bay vào.



## 9. Những nơi nào có thể bùng phát Sốt xuất huyết?

Những nơi tập trung đông người hoặc nơi thường xuyên có nhiều người thường hay lui tới, có nhiều vật chứa nước hoặc vật phế thải có thể là nơi sinh sản của muỗi vằn là những nơi có thể bùng phát bệnh Sốt xuất huyết.



## 10. Đối với những cá nhân, tổ chức sau nhiều lần được hướng dẫn, vận động diệt lăng quăng nhưng không thực hiện và vẫn để phát sinh lăng quăng thì có thể bị xử phạt như thế nào?

Theo điểm b, khoản 2 điều 12 Nghị định số 117/2020/NĐ-CP về quy định xử phạt vi phạm hành chính trong lĩnh vực y tế: Phạt tiền từ 5.000.000 đồng đến 10.000.000 đồng đối với một trong các hành vi: Không thực hiện hoặc từ chối thực hiện biện pháp vệ sinh, diệt trùng, tẩy uế trong vùng có dịch.

## 11. Người dân cần biết thông tin gì trước và trong khi phun hóa chất diệt muỗi?



- Biết rõ ngày giờ phun hóa chất.
- Che đậy thức ăn, nước uống, tắt bếp lửa, di chuyển vật nuôi đến nơi an toàn.
- Mở cửa ra vào, cửa sổ theo hướng dẫn của nhân viên y tế.
- Nên ở bên ngoài nhà khoảng 30 phút sau khi phun hóa chất xong.

Để phun hóa chất diệt muỗi có hiệu quả, tất cả các hộ gia đình trong phạm vi phun cần được phun hóa chất đầy đủ.

## 12. Nhiệm vụ của cộng tác viên phòng chống Sốt xuất huyết:

- Đến từng nhà hướng dẫn, vận động người dân diệt lăng quăng.
- Hỗ trợ nhân viên y tế giám sát các điểm nguy cơ gây dịch SXH tại địa phương.



## 13. Các dụng cụ bảo hộ cho cộng tác viên khi tham gia đội phun hóa chất?

Các dụng cụ bảo hộ cho người đi theo đội phun hóa chất bao gồm: khẩu trang, kính.

Tuân theo hướng dẫn của đội phun hóa chất.





***Chịu trách nhiệm xuất bản:***

BS. CKII. Nguyễn Hồng Tâm

ThS. BS. Lê Hồng Nga

***Biên tập:***

ThS. BS. Đinh Thị Hải Yến

BS. Nguyễn Thế Thịnh

***Thực hiện:***

ThS. Đỗ Ngọc Hà

CN. Nguyễn Thị Lệ Thu

***Trình bày:***

CN. Trần Thị Minh Hà





SỞ Y TẾ TP. HỒ CHÍ MINH  
**HCDC**  
TT KIỂM SOÁT BỆNH TẬT TP. HCM

**Mọi thắc mắc xin liên hệ:**

Trung tâm Kiểm soát bệnh tật TP. Hồ Chí Minh

366A Âu Dương Lân, Phường 3, Quận 8

Website: [hcdc.vn](http://hcdc.vn)

Fanpage: [hcdc.vn/f](https://www.facebook.com/hcdc.vn/f)

Youtube: [hcdc.vn/y](https://www.youtube.com/hcdc.vn/y)

Giấy phép xuất bản số: 52/GP-STTTT ngày 15 tháng 11 năm 2022  
của Sở Thông tin và Truyền thông Thành phố Hồ Chí Minh